

- COMPONENTE RUMORE -
MONITORAGGIO ANTE-OPERA
RELAZIONE ANNUALE 2005

Indice

1. PREMESSA	2
2. ATTIVITA' SVOLTE E RILEVAZIONI	2

1. PREMESSA

Il presente rapporto fa riferimento allo stato di avanzamento dei lavori eseguiti da **Serveco S.r.l.** su incarico dell'**A.T.I. Siemec-Bioprogramm-Multiproject**, relativamente al monitoraggio del **Rumore** ambientale nell'anno 2005, sui Ricettori Principali individuati dal progetto di monitoraggio e quelli aggiuntivi identificati da ARPAV, nel rispetto dell'indagine delle emissioni acustiche in fase Ante Operam (AO) dei lavori di realizzazione del **Passante Autostradale di Mestre**.

2. ATTIVITA' SVOLTE E RILEVAZIONI

Le operazioni di monitoraggio interessano **n° 22 Ricettori** e relative aree circostanti individuate nelle cartografie di progetto, definite in base alle attuali destinazioni d'uso del territorio e agli strumenti urbanistici vigenti.

La quantificazione e localizzazione dei punti di monitoraggio sotto elencati è stata individuata secondo i criteri del progetto definitivo approvato. Le variazioni o identificazione di diversi ricettori principali sono stati identificati nella riunione del 04 novembre 2004 da ARPAV - Dipartimento Provinciale di Venezia /Dipartimento Provinciale di Treviso e Rappresentanti dell'Amministrazione della Provincia di Venezia, avvenuta presso la sede del Settore Politiche Ambientali della Provincia di Venezia.

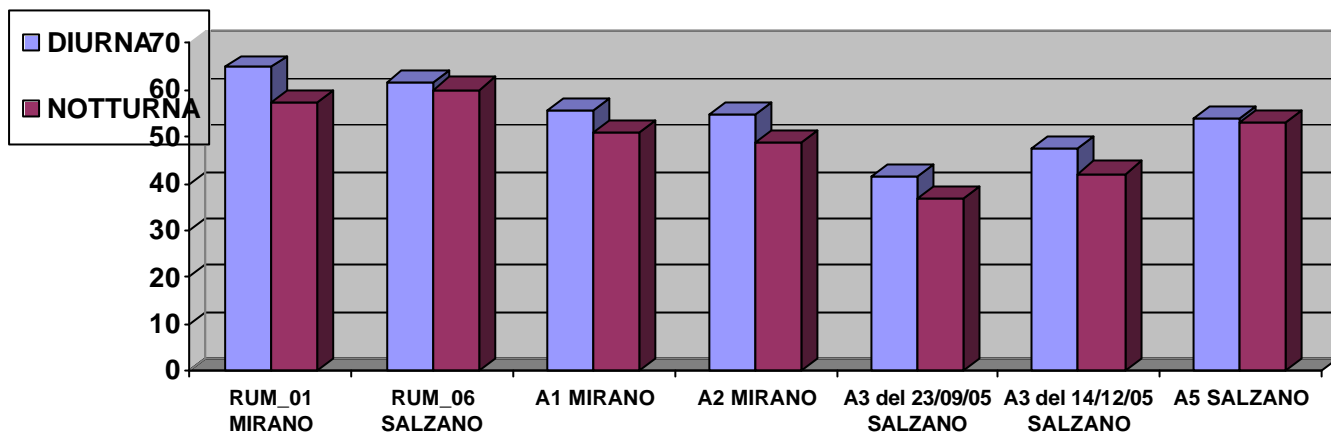
Di seguito riportiamo in forma riassuntiva i riscontri delle rilevazioni fonometriche effettuate in corrispondenza dei Ricettori Principali, e specificatamente si riportano i valori di L_{eq} riscontrati nelle misurazioni settimanali in continuo, suddivisi per periodo notturno (22.00 – 6.00) e diurno (6.00 – 22.00).

CODICE	LOCALIZZAZIONE	RILEVAZIONE IN CONTINUO
RUM_01	Mirano, località Vetrego, Via Vetrego 150	Misure in continuo, media diurna: 64,78 dB (piano di zonizzazione non adottato) Misure in continuo, media notturna: 57,38 dB (piano di zonizzazione non adottato)
RUM_03	Spinea, Via Rossini 18	Misure in continuo, media diurna: 46,1 dB (limite massimo di immissione diurno 60 dB) Misure in continuo, media notturna: 43,1 dB (limite massimo di immissione notturno 50 dB)
RUM_04	Spinea, Via Complico 2A, incrocio SP 32 Miranese	Misure in continuo, media diurna: 61,9 dB (limite massimo di immissione diurno 60 dB) Misure in continuo, media notturna: 56,1 dB (limite massimo di immissione notturno 50 dB)
RUM_05	Martellago, località Rosignago, Via Zigaraga 2C	Misure in continuo, media diurna: 52,7 dB (limite massimo di immissione diurno 60 dB) Misure in continuo, media notturna: 46,5 dB (limite massimo di immissione notturno 50 dB)
RUM_06	Vicino area SIC, " Cave di Salzano", Via Villetta 55	Misure in continuo, media diurna: 61,7 dB (piano di zonizzazione non adottato) Misure in continuo, media notturna: 60,1 dB (piano di zonizzazione non adottato)
RUM_07	Martellago, Via delle Motte 105/b, presso CA2	Misure in continuo, media diurna: 58,9 dB (limite massimo di immissione diurno 60 dB) Misure in continuo, media notturna: 52,8 dB (limite massimo di immissione notturno 50 dB)
RUM_08	Lato opposto a sud della Castellana, Martellago Via Boschi 25	Misure in continuo, media diurna: 63,9 dB (limite massimo di immissione diurno 65 dB) Misure in continuo, media notturna: 60,2 dB (limite massimo di immissione notturno 55 dB)
RUM_10	Mogliano Veneto, località Campocroce, Via Zero Branco	Misure in continuo, media diurna: 55,1 dB (limite massimo di immissione diurno 65 dB) Misure in continuo, media notturna: 49,5 dB (limite massimo di immissione notturno 55 dB)
RUM_11	Preganziol, località Boschetta, Via Boschetta 55	Misure in continuo, media diurna: 54,9 dB (limite massimo di immissione diurno 70 dB) Misure in continuo, media notturna: 52,4 dB (limite massimo di immissione notturno 60 dB)

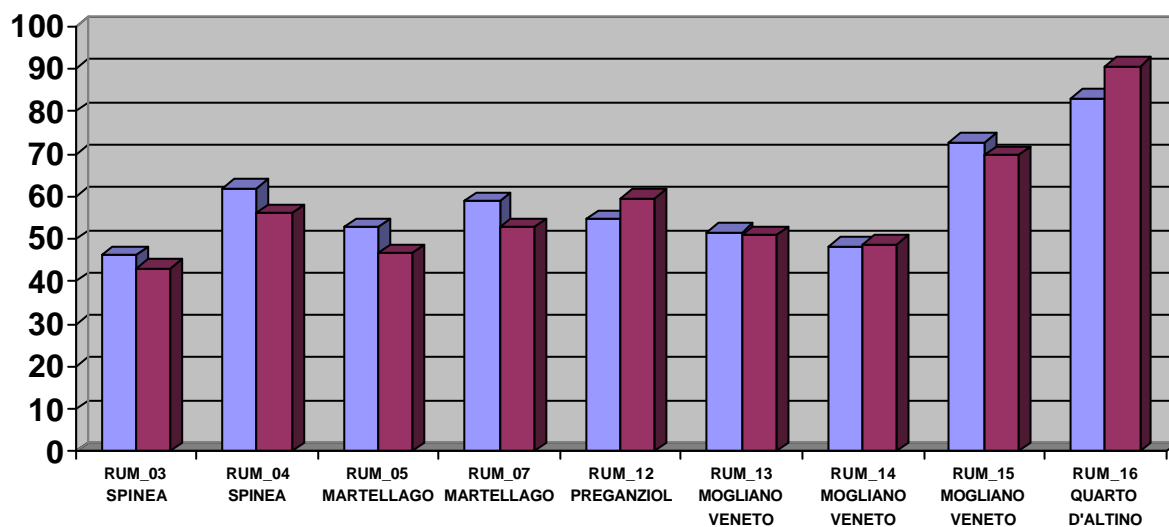
RUM_12	Preganziol, Via Pesare 42	Misure in continuo, media diurna: 54,7 dB (limite massimo di immissione diurno 60 dB) Misure in continuo, media notturna: 59,5 dB (limite massimo di immissione notturno 50 dB)
RUM_13	Mogliano Veneto, Via Roette 5/b	Misure in continuo, media diurna: 51,6 dB (limite massimo di immissione diurno 60 dB) Misure in continuo, media notturna: 50,7 dB (limite massimo di immissione notturno 50 dB)
RUM_14	Mogliano Veneto, località Bonisiolo, Via del Grano 31	Misure in continuo, media diurna: 48,4 dB (limite massimo di immissione diurno 60 dB) Misure in continuo, media notturna: 48,8 dB (limite massimo di immissione notturno 50 dB)
RUM_15	Mogliano Veneto, località Bonisiolo, Via Prati 11	Misure in continuo, media diurna: 72,7 dB (limite massimo di immissione diurno 60 dB) Misure in continuo, media notturna: 69,7 dB (limite massimo di immissione notturno 50 dB)
RUM_16	Quarto d'Altino, località Le Crete, Via Crete	Misure in continuo, media diurna: 83 dB (limite massimo di immissione diurno 60 dB) Misure in continuo, media notturna: 90,5 dB (limite massimo di immissione notturno 50 dB)
PUNTI DI MONITORAGGIO AGGIUNTIVI		
PUNTO A1	Presso l'area di raccordo all'autostrada (casello di Dolo), Mirano loc. Vetrego, Via S.Silvestro 21	Misure in continuo, media diurna: 55,6 dB (piano di zonizzazione non adottato) Misure in continuo, media notturna: 51,1 dB (piano di zonizzazione non adottato)
PUNTO A2	Monitoraggio di un punto in prossimità dell'intersezione con la viabilità di collegamento Scaltenigo-Marano, Mirano loc. Vetrego, Via Vetrego 24	Misure in continuo, media diurna: 54,9 dB (piano di zonizzazione non adottato) Misure in continuo, media notturna: 48,8 dB (piano di zonizzazione non adottato)

PUNTO A3	Punto all'interno dell'area p SIC, Salzano Via Villetta	<u>Monitoraggio dal 23/09/05 al 26/09/05 in contemporanea con l'ARPA di Venezia</u>
		Misure in continuo, media diurna: 41,6 dB (piano di zonizzazione non adottato) Misure in continuo, media notturna: 36,89 dB (piano di zonizzazione non adottato)
PUNTO A4	Martellago, Via Roma 38	<u>Monitoraggio dal 14/12/05 al 18/12/05 in contemporanea con l'ARPA di Venezia</u>
		Misure in continuo, media diurna: 47,4 dB (piano di zonizzazione non adottato) Misure in continuo, media notturna: 42,2 dB (piano di zonizzazione non adottato)
PUNTO A5	Salzano, Via S. Elena, 80	Misure in continuo, media diurna: 70,7 dB (limite massimo di immissione diurno 65 dB) Misure in continuo, media notturna: 57 dB (limite massimo di immissione notturno 55 dB)
PUNTO A6	Martellago, P.zza della Vittoria 14 (Golf Cà della Nave)	Misure in continuo, media diurna: 54 dB (piano di zonizzazione non adottato) Misure in continuo, media notturna: 53 dB (piano di zonizzazione non adottato)
PUNTO A7	Quarto D'Altino, località Le Crete, Via Pascoli 39-40	Misure in continuo, media diurna: 45,6 dB (limite massimo di immissione diurno 50 dB) Misure in continuo, media notturna: 37,9 dB (limite massimo di immissione notturno 40 dB)
PUNTO A8	Quarto D'Altino, Via A.Tommaso 88	Misure in continuo, media diurna: 57 dB (limite massimo di immissione diurno 70 dB) Misure in continuo, media notturna: 58 dB (limite massimo di immissione notturno 60 dB)
PUNTO A8	Quarto D'Altino, Via A.Tommaso 88	Misure in continuo, media diurna: 62,8 dB (limite massimo di immissione diurno 70 dB) Misure in continuo, media notturna: 59,6 dB (limite massimo di immissione notturno 60 dB)

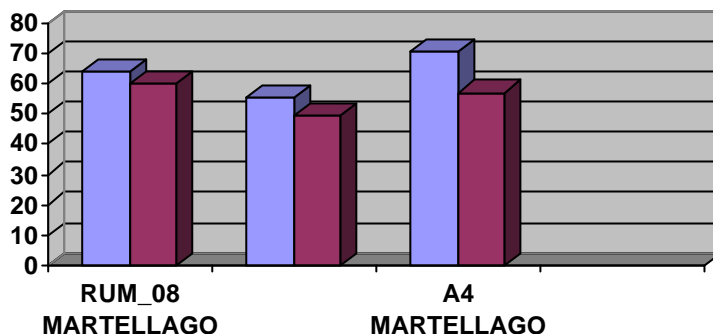
COMUNI CON PIANO DI ZONIZZAZIONE NON ADOTTATO



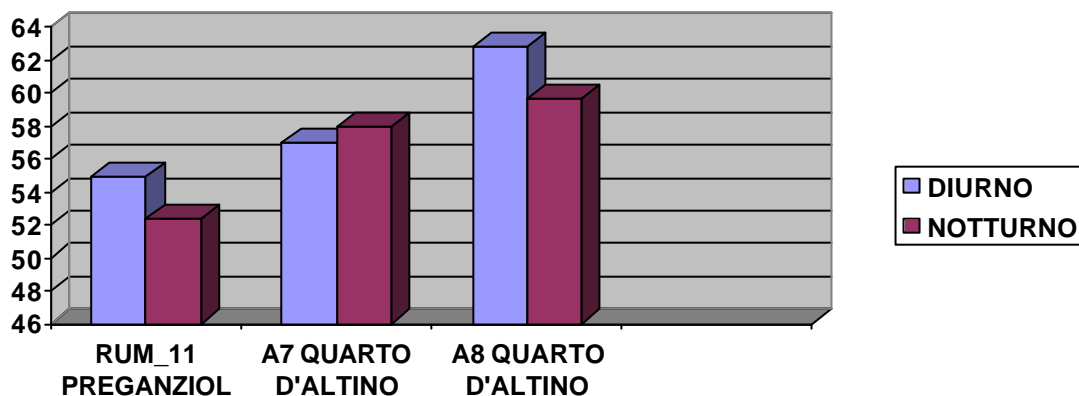
**CLASSE: III –aree di tipo misto- LIMITE MAX IMMISS. DIURNO 60
LIMITE MAX IMMISS. NOTTURNO 50**



**CLASSE: IV –aree di intensa attività umana- LIMITE MAX IMMISS. DIURNO 65
LIMITE MAX IMMISS. NOTTURNO 55**



**CLASSE: V –aree prevalentemente industriali- LIMITE MAX IMMISS. DIURNO 70
LIMITE MAX IMMISS. NOTTURNO 60**



**CLASSE: I –aree particolarmente protette- LIMITE MAX IMMISS. DIURNO 50
LIMITE MAX IMMISS. NOTTURNO 40**

